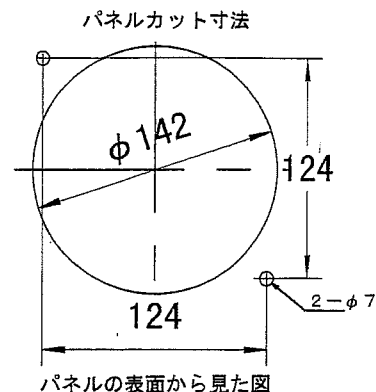
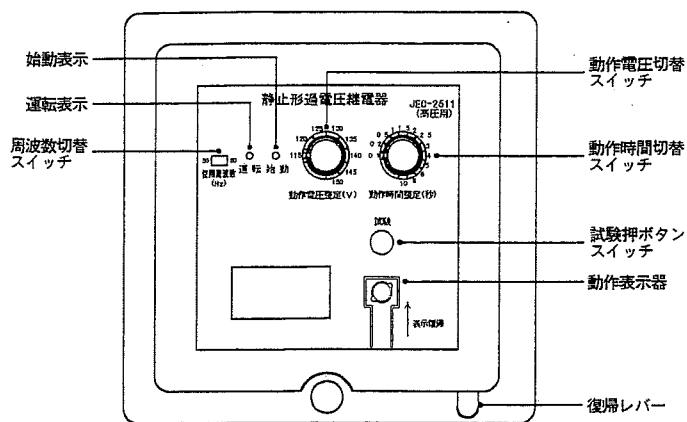


# 静止形過電圧継電器

TOV-M10形

## 取扱説明書



### 取扱い、使用上の注意事項

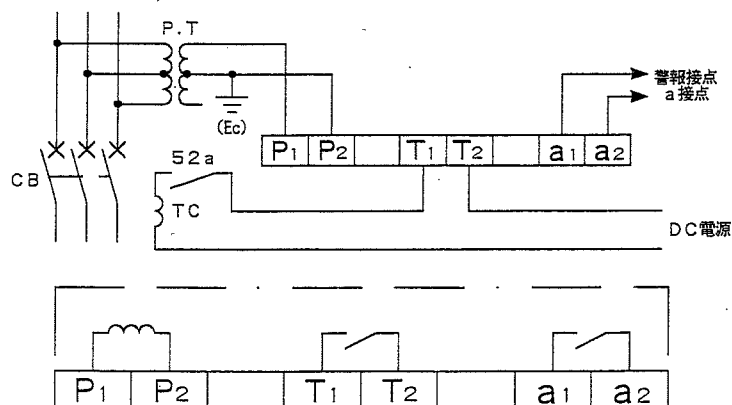
#### 1. 機能説明

- 1) 運転中は、運転表示 (LED) が点灯状態であることを確認して下さい。
- 2) 始動表示は、検出電圧が整定値以上の電圧になった場合に点滅します。

#### 2. 取扱い、試験上の注意

- 1) 試験前に使用周波数を設定して下さい。工場出荷時は50Hzに設定してあります。
- 2) この製品は高調波対策をしておりますので、定格周波数の±5%以内でご使用下さい。
- 3) 動作表示器の表示部 (オレンジ色部) を指などで押すと動作不良を起こすので、触れないで下さい。
- 4) 試験ボタンを押すと、動作のチェックが出来ます。
- 5) 動作表示器は、復帰レバーを上げるとリセットされます。

### 外部接続図



# 靜止形過電圧繼電器試驗成績書

形 式	TOV-M10形	試 験 日	年      月      日
製造番号		周囲温度	℃
定 格	AC110V    50/60Hz	校 閲 者	試 験 者
整定範囲	動作電圧   115-120-125-130-135-140-145-150 [V]		
	動作時間   0.1-0.2-0.5-1.0-1.5-2.0-2.5 3-4-5-6-8-10 [秒]		

試 験 項 目 お よ び 管 理 値		結 果
1. 外 観 ・ 構 造 検 査	外観・構造に異常がない事。	良
2. 動 作 電 圧 値	最小動作時間整定に於いて、電圧を0Vから徐々に増加させ各動作電圧整定値に於ける動作電圧を測定する ・動作電圧値：整定値の±5%以内	良
3. 復 帰 電 圧 値	最小動作電圧・最大動作時間整定に於いて、電圧を徐々に減少させて復帰値を測定する ・復帰電圧値：動作値の95%以上	良
4. 動 作 時 間	最小動作電圧整定値に於いて、動作時間0.1秒、1.0秒整定条件で電圧を0Vから138Vに急変させて動作時間を測定する ・0.1秒整定：整定値の±25ms以内 ・1.0秒整定：整定値の±10%以内	良
5. 復 帰 時 間	最小動作電圧整定値に於いて、動作時間0.1秒、1.0秒整定条件で電圧を138Vから0Vに急変させて復帰時間を測定する ・復帰時間：200±50ms以内	良
6. 強 制 動 作 確 認	定格電圧を印加し、試験ボタンを押してリレーが動作することを確認する。	良
7. 絶 縁 抵 抗	電気回路一括～ケース間 : 500Vメガーにて10MΩ以上 (取付ボルト)  電気回路相互間 : 500Vメガーにて10MΩ以上	良
8. 商 用 周 波 数 耐 電 圧	電気回路一括～ケース間 : AC2000V 50Hz 1分間 (取付ボルト)  電気回路相互間 : AC2000V 50Hz 1分間	良
9. 備 考		

泰和電気工業株式会社

本社	〒105-0013	東京都港区浜松町2-6-8仲和ビル4F	TEL 03-3432-2151(代) FAX 03-3432-2527
名古屋出張所	〒455-0002	名古屋市港区東海通り3-7	TEL 052-661-4100(代) FAX 052-661-4107
九州出張所	〒815-0032	福岡市南区塩原3-2-12	TEL 092-511-0711(代) FAX 092-552-8475
札幌出張所	〒002-0008	札幌市北区太平八条7-4-8	TEL 011-772-3424(代) FAX 011-772-3424
浦和工場	〒336-0022	埼玉県浦和市白幡2-5-26	TEL 048-861-3131(代) FAX 048-862-1119